



ARLON

MANUALE D'INSTALLAZIONE

Pareti interne



ARLON

PARETI INTERNE

MANUALE

Linee di prodotto: DPF 4200 Canvas/Matte, DPF 4300, DPF 206

Struttura del muro e definizioni

Pareti interne: Un muro situato all'interno di un edificio chiuso, con variazioni della superficie e della temperatura minime o praticamente inesistenti. Di seguito, alcune superfici su cui è possibile applicare la pellicola:

- Muro dipinto o grezzo con finiture lisce o lievemente strutturate
- Alluminio composito (ACM)
- Metallo verniciato a polvere o smaltato
- Legno rivestito in acrilico o in resina melamminica
- Vetro
- Piastrelle di ceramica*

Grafiche esistenti: grafica vinilica preesistente, che costituirà il substrato per un'altra grafica vinilica**.

Divisorio: pareti/superfici in legno grezzo o verniciato, leggermente strutturate (ad esempio: pareti in legno utilizzate all'interno dei centri commerciali per la costruzione di un nuovo negozio).

Foto che illustrano la struttura delle pareti interne

Pareti lisce verniciate

Struttura liscia

Prodotti raccomandati:

DPF 4200 Canvas/Matte, DPF 4300, DPF 206



* la pellicola non aderisce alle fughe

**la rimozione senza traccia non è garantita per le applicazioni su una grafica esistente o su muri in cartongesso



ARLON

PARETI INTERNE

MANUALE

Foto che illustrano la struttura delle pareti interne

Pareti verniciate

Struttura leggermente ruvida

Prodotti raccomandati:

DPF 4200 Canvas/Matte, DPF 4300, DPF 206

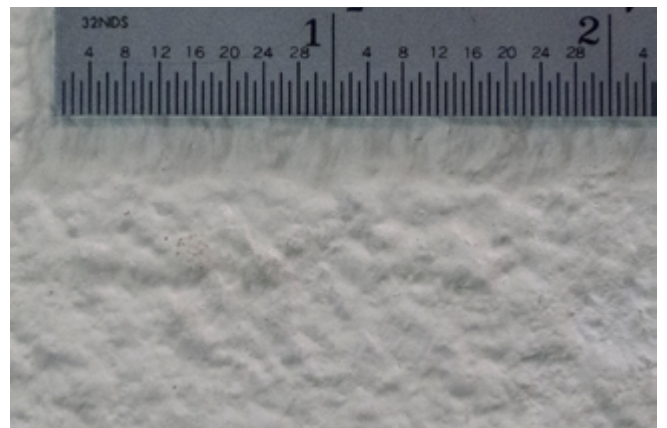


Pareti verniciate

Struttura moderatamente ruvida

Prodotti raccomandati:

DPF 4200 Canvas/Matte





ARLON

PARETI INTERNE

MANUALE

Attrezzatura necessaria

ATTREZZI PER L'APPLICAZIONE	USO
Spatola con bordo in feltro	Per applicare la grafica su una parete liscia
Blocco spatola in feltro	
Spatola a foglia larga	
RulloPro	Per applicare la grafica su una parete strutturata
Spazzola per superfici con rivetti	
Pistola ad aria calda / Cannello con fiamma	Per applicare bordi e giunzioni
GENERAL TOOLS	USO
Masking Tape (nastro adesivo)	Posizionamento della grafica
Livelle/Livelle a laser	Allineamento della grafica
Lame per cutter da 9mm	Rifilatura della pellicola in eccesso
Termometro a raggi infrarossi	Controllo della temperatura superficiale
Igrometro	Controllo del tasso di umidità superficiale
Pennarello	Contrassegnare il posizionamento della grafica
Metro a nastro	Posizionamento e allineamento
Filo a piombo	Allineamento verticale
Dinamometro a molla	Test della forza d'aderenza
Raschietto rigido	Rimozione dei contaminanti 3D
Panno in microfibra	Pulizia del supporto e/o della pellicola



ARLON

PARETI INTERNE

MANUALE

Preparazione

PRATICHE RACCOMANDATE	BENEFICI
<p>1. Verificare la compatibilità della pellicola con il muro Raccomandiamo di provare un minimo di 3 prodotti contemporaneamente per un periodo di 24 ore.</p>	<p>Essere certi di avere scelto il prodotto adeguato per il lavoro da svolgere.</p> <p>Suggerimento #39 How to test vinyl compatibility bit.ly/2ZNIQy7</p> <p>Guarda il video: Testing an Interior Wall for Media Compatibility bit.ly/3a6FGYr</p>
<p>2. Rimuovere la polvere dal muro Rimuovere la polvere o eventuali residui utilizzando una spazzola.</p>	<p>Rimuovere eventuali particelle che potrebbero compromettere l'adesione della grafica.</p>
<p>3. Pulire la parete con una soluzione alcolica al 35-70% Pulire accuratamente il muro con un panno, privo di lanugine, inumidito con la soluzione alcolica. Lasciare asciugare la superficie per almeno 24 ore dopo la pulizia.</p> <p>* ATTENZIONE: Una maggiore concentrazione di alcol potrebbe nuocere ad alcuni rivestimenti e/o verniciature superficiali.</p>	<p>Rimuovere ogni residuo per assicurare la massima adesione alla superficie.</p>
<p>4. Lasciare asciugare la vernice fresca per almeno 30 giorni prima di procedere all'applicazione Assicurarsi che la vernice stesa sul muro sia rimasta ad asciugare per almeno 30 giorni.</p>	<p>Lasciando asciugare completamente la vernice, aumenterete le possibilità che la stessa rimanga intatta anche in fase di rimozione della pellicola.</p>
<p>5. Controllare l'umidità del muro Accertarsi che la parete sia asciutta o prendere in considerazione eventuali fonti di umidità nelle vicinanze: condizionatori, tubi dell'acqua, fonti d'acqua, ecc.</p>	<p>Evitare il deterioramento della grafica a causa dell'umidità e valutare l'eventuale necessità di utilizzo di un primer.</p>
<p>6. Riparare gli eventuali difetti della superficie d'applicazione Se possibile, rattoppare i fori, levigare le superfici e rimuovere i contaminanti presenti sulla superficie.</p>	<p>Ottenere una superficie liscia in modo da garantire la massima aderenza.</p>
<p>7. Far asciugare per almeno 48 ore (suggerimento valido per tutti i sistemi di stampa) Vi suggeriamo di srotolare la bobina di materiale per il tempo necessario alla sua completa asciugatura.</p>	<p>Consentire ai solventi contenuti nell'inchiostro di stampa di evaporare completamente. L'asciugatura completa del materiale stampato permetterà di ottenere la corretta laminazione, adesione e rimozione della pellicola.</p>



ARLON

PARETI INTERNE

MANUALE

Preparazione

PRATICHE RACCOMANDATE	BENEFICI
<p>8. Preparazione del materiale stampato</p> <p>Operazione da svolgersi durante la fase di progettazione e di sviluppo della grafica, e della configurazione del software RIP.</p> <p>Numerare in maniera univoca ogni pannello per garantirne la corretta sequenza d'installazione.</p>	<p>Ottenere delle giunture perfette e un'immagine di ottima qualità, programmare la stampa per garantire la corretta sovrapposizione. Raccomandiamo un sormonto di 1,2 - 2,5 cm.</p> <p>Guarda il video: Tiling for Large Wall Graphics bit.ly/3iywjFx</p>
<p>9. Utilizzo di un primer</p> <p>L'uso di un primer è facoltativo. Lo stesso deve essere utilizzato solo per le applicazioni permanenti e nel caso in cui un'eventuale danneggiamento della superficie di applicazione, durante la fase di rimozione della pellicola, non sia rilevante.</p>	<p>Migliorare l'adesione della pellicola alle superfici "difficili" da incollare.</p>

PRATICHE DA EVITARSI	BENEFICI
<p>EVITARE di applicare la pellicola su determinate vernici che potrebbero pregiudicarne l'adesione, come ad esempio: film antigraffiti, o facili da pulire, ecc.</p>	<p>La particolare composizione di queste vernici impedirebbe la corretta adesione alla superficie d'applicazione.</p>
<p>EVITARE di applicare la pellicola su pareti molto strutturate.</p>	<p>Vista la natura delle pareti particolarmente strutturate, la pellicola potrebbe danneggiarsi precocemente.</p>



ARLON

PARETI INTERNE

MANUALE

Installazione

PRATICHE RACCOMANDATE	BENEFICI
<p>1. Ancoraggio/Fissaggio</p> <p>Perno superiore: Utilizzare un pezzo di nastro adesivo per fissare la parte superiore della grafica alla parte superiore della parete. Sollevare la pellicola dalla parete e rimuovere alcuni centimetri di liner protettivo, in modo da scoprire l'adesivo. Utilizzare una mano per mantenere tesa la grafica e l'altra, invece, per applicare il film alla parete. Rimuovere l'altra parte del liner e applicare la pellicola lungo tutta la parete.</p> <p>Perno centrale: Utilizzare del nastro adesivo per posizionare la grafica sulla parete: applicare un pezzo di nastro che attraversa tutta la linea immaginaria verticale della grafica; assicurarsi di mantenere la grafica piana e in tensione per il tempo necessario all'applicazione. Partendo da un lato, rimuovere il liner. Tenere saldamente la grafica con una mano e con l'altra applicarla, muovendosi dal centro verso l'esterno.</p>	<p>Perno superiore: ideale per pannelli più alti che larghi.</p> <p>Perno centrale: ideale per pannelli più larghi che alti.</p>
<p>2. Allineamento dei pannelli</p> <p>Utilizzare gli strumenti di allineamento necessari, come: nastro adesivo, pennarello, filo a piombo o livella a laser, per allineare il primo pannello quanto più dritto possibile.</p>	<p>Ogni pannello applicato, successivo al primo, seguirà l'allineamento di questo, è quindi fondamentale garantire il preciso posizionamento del primo pannello.</p> <p>Guarda il video: Installing Large Interior Wall Graphics</p>
<p>3. Riposizionamento</p> <p>Nel caso in cui fosse necessario un riposizionamento, raccomandiamo di farlo il più presto possibile, facendo attenzione a non tirare la pellicola troppo velocemente.</p>	<p>Un riposizionamento in tempi brevi evita che la pellicola aderisca troppo alla parete durante la fase di posa.</p>
<p>4. Scelta degli utensili</p> <p>Muri lisci: Utilizzare una spatola con bordo in pelle/feltro o a foglia larga.</p> <p>Muri strutturati: RulloPro o qualsiasi altro rullo da utilizzarsi per l'applicazione della pellicola, con fonte di calore consigliata per le pareti strutturate.</p>	<p>Il successo dell'installazione dipende dall'adesione della pellicola alla parete. Pertanto, la scelta degli utensili appropriati è fondamentale per ottenere un'ottima adesione finale.</p>
<p>5. Rimozione del nastro adesivo</p> <p>Prima di rimuovere il nastro adesivo, assicurarsi che la grafica si sia ancorata completamente alla superficie.</p>	<p>Consentire la perfetta adesione della grafica evitando così il sollevamento della stessa, mentre si sta procedendo alla rimozione del nastro adesivo.</p>
<p>6. Maneggiare il lato adesivo della pellicola tenendolo lontano dal bordo</p> <p>Prendere la pellicola lontano dal bordo per proteggere lo stesso da eventuali contaminazioni, che potrebbero causare un deterioramento prematuro della grafica.</p>	<p>Evitare il deposito di sporcizia sui bordi della grafica, che potrebbe causare il sollevamento dei bordi o degli angoli.</p>



ARLON

PARETI INTERNE

MANUALE

PRATICHE DA EVITARSI	BENEFICI
EVITARE le giunture, durante l'installazione della grafica	Le pellicole viniliche si ritirano col passare del tempo, lasciando intravedere la parete e rovinando quindi l'aspetto estetico della grafica a pannelli.
NON applicare con il metodo cosiddetto a umido o installare con un liquido di applicazione	L'acqua potrebbe danneggiare la parete e causare il prematuro deterioramento della grafica.
EVITARE l'installazione sui substrati polverosi	Le presenza di particelle di polvere sul substrato di applicazione influisce negativamente sull'adesione e può causare il prematuro deterioramento della grafica.
EVITARE un tensionamento eccessivo della grafica Pre-allineare la grafica in modo da non doverla tensionare eccessivamente in fase di applicazione.	Evitare che la grafica sia sottoposta a tensionamento eccessivo, nella fase di installazione, provocando il distacco o il sollevamento della stessa.



ARLON

PARETI INTERNE

MANUALE

Rifinitura/Post-Installazione

PRATICHE RACCOMANDATE	BENEFICI
<p>1. Post-riscaldamento dei bordi e dei sormonti Temperatura: 54-71°C Utilizzare una fonte di calore e un rullo, oppure dei guanti da wrapping, per procedere al post-riscaldamento dei bordi e dei sormonti.</p>	Garantire una migliore e più veloce adesione finale, evitando che la grafica possa distaccarsi nei punti più critici.
<p>2. Controllo finale (Riscaldare nuovamente, se fosse necessario)</p>	Verificare che la grafica sia stata applicata correttamente su tutta l'area.

Manutenzione

PRATICHE RACCOMANDATE	BENEFICI
<p>1. Lavare e rimuovere regolarmente la polvere Utilizzare dell'acqua saponata e/o soluzioni detergenti diluite per rimuovere eventuali residui depositatesi e per pulire la pellicola. Utilizzare invece uno spolverino per eliminare la polvere.</p>	Garantire l'aspetto ottimale della grafica nel tempo. Guarda il video: Cleaning Large Wall Graphics bit.ly/3Ab9ZaY

Rimozione

PRATICHE RACCOMANDATE	BENEFICI
<p>1. Per una rimozione più semplice utilizzare una fonte di calore non superiore a 80°C, ad eccezione delle applicazioni su cartongesso.</p>	La rimozione della pellicola è più semplice grazie al calore che ne riduce la forza d'adesione.
<p>2. Partendo dalla parte superiore della grafica, applicare una forza verso il basso con un angolo di incidenza rispetto al muro non superiore di 60 gradi.</p>	Questa angolazione facilita notevolmente la rimozione.

PRATICHE DA EVITARE	BENEFICI
<p>NON tirare in modo repentino la pellicola Rimuovere la pellicola lentamente, mantenendo un ritmo costante.</p>	La rimozione repentina della pellicola potrebbe danneggiare la superficie del muro.