



ARLON

PODRĘCZNIK INSTALACJI

Ściany wewnętrzne



ARLON

Ściany wewnętrzne

PODRĘCZNIK INSTALACJI

Linie produktów: DPF 4200 Canvas/Matte, DPF 4300, DPF 206

Budowa ścian i definicje

Ściana wewnętrzna: Ściana zlokalizowana wewnątrz budynku, o niewielkim lub zerowym zróżnicowaniu powierzchni lub wahaniach temperatury. Przykładowe typowe powierzchnie, na których można stosować winyl:

- Pomalowany lub zagruntowany suchy tynk o gładkim lub lekko teksturowanym wykończeniu
- Aluminiowy materiał kompozytowy (ACM)
- Metal emaliowany lub pomalowany proszkowo
- Drewno powlekane akrylem lub melaminą
- Szkło
- Kafelki ceramiczne*

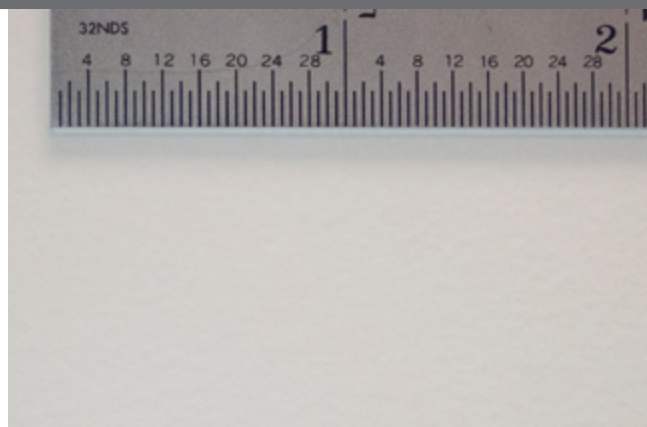
Istniejąca grafika: istniejąca grafika winylowa, która będzie stanowić podłoże dla innej grafiki winylowej**.

Przegroda: ściana/powierzchnia wykonana z surowego drewna, czasem z pomalowanego drewna, zazwyczaj o lekkiej teksturze (np. ściany drewniane używane w galeriach handlowych w czasie budowy nowych sklepów).

Przykładowe zdjęcia tekstur ścian wewnętrznych

Pomalowany suchy tynk
Gładka tekstura

Zalecane produkty:
DPF 4200 Canvas/Matte, DPF 4300, DPF 206



*winyl nie będzie przywierać do fug

**w przypadku stosowania na istniejącej grafice ściennej lub niepomalowanym suchym tynku nie można zagwarantować usuwania bez śladów



ARLON

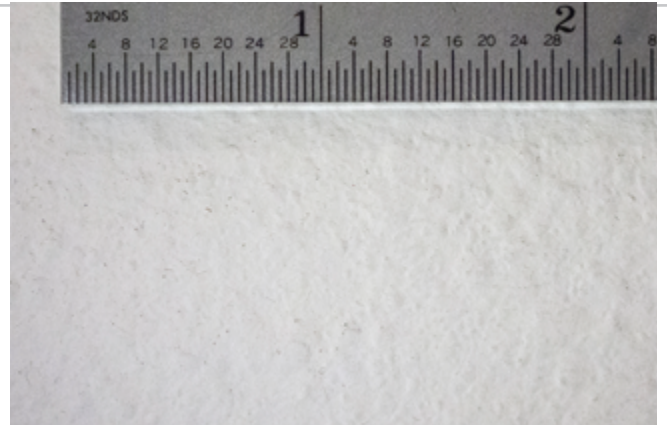
Ściany wewnętrzne

PODRĘCZNIK INSTALACJI

Przykładowe zdjęcia tekstur ścian wewnętrznych

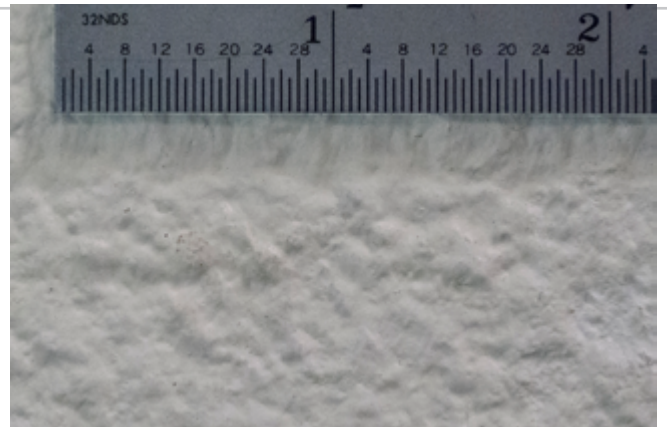
Pomalowany suchy tynk
Lekko chropowata tekstura

Zalecane produkty:
DPF 4200 Canvas/Matte, DPF 4300, DPF 206



Pomalowany suchy tynk
Umiarkowanie chropowata tekstura

Zalecane produkty:
DPF 4200 Canvas/Matte





ARLON

Ściany wewnętrzne

PODRĘCZNIK INSTALACJI

Potrzebne narzędzia

NARZĘDZIA DO STOSOWANIA	PRZEZNACZENIE
Rakla z filcową końcówką	Do nanoszenia grafiki na gładką ścianę
Rakla filcowa w kształcie kostki	
Bill Collector	
RollePro	Do nanoszenia grafiki na teksturowaną ścianę
Szczotka do nitów	
Opalarka/Palnik na propan	Do dogrzewania krawędzi i łączy
NARZĘDZIA OGÓLNE	PRZEZNACZENIE
Taśma maskująca	Pozycjonowanie grafiki
Poziomnica/Poziomnica laserowa	Wyrównywanie grafiki
Nóż z ostrzem łamanym 9 mm	Odcinanie nadmiaru materiału
Termometr na podczerwień	Kontrola temperatury powierzchni
Wilgotnościomierz	Kontrola poziomu wilgotności powierzchni
Ołówek do zaznaczania	Zaznaczanie położenia grafiki
Taśma miernicza	Pozycjonowanie i wyrównywanie
Ciężarek pionu	Wyrównywanie w pionie
Miernik sprężynowy	Testowanie siły wiązania
Sztywna skrobaczka	Do usuwania zanieczyszczeń 3D
Ściereczki z mikrofibry	Do czyszczenia podłoża lub winylu



ARLON

Ściany wewnętrzne

PODRĘCZNIK INSTALACJI

Przygotowanie

ZALECANE PRAKTYKI	CEL
<p>1. Sprawdź, czy ściana nadaje się do oklejenia winylem Zaleca się jednoczesne testowanie 3 materiałów przez okres 24 godzin.</p>	<p>Upewnienie się, że materiał jest odpowiedni do zadania.</p> <p>Informacje na temat testowania zgodności winylu zawiera Wskazówka #39 bit.ly/2ZNIQy7</p> <p>Obejrzyj film o testowaniu zgodności nośników ze ścianami wewnętrznymi bit.ly/3a6FGYr</p>
<p>2. Odkurz ścianę Usuń miotką wszelkie luźne elementy lub kurz.</p>	<p>Usunięcie ze ściany ewentualnych luźnych elementów, które mogłyby negatywnie wpłynąć na przyczepność grafiki.</p>
<p>3. Przetrzyj ścianę roztworem alkoholu 35-70% Wytrzyj dokładnie ścianę ściereczką bezpyłową zwilżoną roztworem. Po czyszczeniu odczekaj 24 godziny, aż powierzchnia wyschnie.</p> <p>*UWAGA: Wyższe stężenie alkoholu może mieć niekorzystny wpływ na niektóre powłoki/farby powierzchniowe.</p>	<p>Odtłuszczenie i usunięcie jakichkolwiek pozostałości, które mogłyby utrudnić oklejanie, a także zapewnienie maksymalnego kontaktu kleju z powierzchnią ściany.</p>
<p>4. Odczekaj 30 dni po malowaniu ściany przed oklejeniem Dopilnuj, aby świeżo pomalowana ściana mogła schnąć przez co najmniej 30 dni.</p>	<p>Dzięki temu farba w pełni przyłgnie do ściany i istnieją spore szanse, że podczas usuwania winylu pozostanie nienaruszona.</p>
<p>5. Sprawdź wilgotność ściany Upewnij się, że ściana jest sucha lub weź pod uwagę wszelkie możliwe pobliskie źródła wilgoci, takie jak klimatyzatory, rury wodociągowe, źródła wody itp.</p>	<p>Zapobieganie przedwczesnemu uszkodzeniu grafiki w wyniku działania wilgoci oraz określenie, czy należy zastosować podkład.</p>
<p>6. Sprawdź i napraw wszelkie uszkodzenia powierzchni W miarę możliwości wypełnij ubytki, przeszlifuj powierzchnie i usuń luźne zanieczyszczenia.</p>	<p>Przygotowanie maksymalnie gładkiej powierzchni i zwiększenie płaskiego obszaru powierzchni wiązania kleju.</p>
<p>7. Odczekaj 48 godzin lub dłużej na wyschnięcie wydruków (dotyczy wszystkich systemów druku) Jeśli są zwinięte w rulon, zalecamy ich rozwinięcie na czas schnięcia.</p>	<p>Umożliwienie pełnego utwardzenia farby i zapobieganie ewentualnym problemom z laminowaniem, przyczepnością lub usuwaniem.</p>



ARLON

Ściany wewnętrzne

PODRĘCZNIK INSTALACJI

Przygotowanie

ZALECANE PRAKTYKI	CEL
<p>8. Przygotuj wydruki do wykonania zakładek/umieszczania/układania</p> <p>Robi się to na etapie projektowania grafiki oraz w oprogramowaniu RIP.</p> <p>Wyraźnie ponumeruj panele, aby zaplanować instalację i zapewnić prawidłową kolejność oklejania.</p>	<p>Zapewnienie gładkich zakładek i najlepszej jakości obrazu, wydrukowanych wzorów w celu dopasowania zakładek. Wysoce zaleca się zakładkę materiału o szerokości 1,20-2,50 cm.</p> <p>Obejrzyj film: Układanie dużej grafiki ściiennej bit.ly/3iywjFx</p>
<p>9. Zastosuj podkład</p> <p>To czynność opcjonalna, którą należy wykonać tylko w przypadku trwałych aplikacji, gdzie uszkodzenie powierzchni podczas usuwania nie będzie stanowić problemu.</p>	<p>Poprawa przyczepności winylu do trudnych powierzchni.</p>

PRAKTYKI, KTÓRYCH NALEŻY UNIKAĆ	CEL
<p>UNIKAJ stosowania winylu na określonych farbach, które mogą obniżyć przyczepność, takich jak antygraffiti, zmywalne itp.</p>	<p>Farby te uniemożliwiają prawidłowe przywieranie kleju do powierzchni.</p>
<p>UNIKAJ stosowania winylu na ścianach z wyraźną fakturą</p>	<p>Z powodu wyraźnej faktury ścian może dochodzić do przedwczesnego odklejania się folii winylowych.</p>



ARLON

Ściany wewnętrzne

PODRĘCZNIK INSTALACJI

Instalacja

ZALECANE PRAKTYKI	CEL
<p>1. Kotwienie</p> <p>Górny zawias: Użyj kawałka taśmy, aby przymocować górną część grafiki do górnej części ściany. Odsuń winyl od ściany i usuń kilkanaście centymetrów podkładu, odsłaniając klej. Jedną ręką naciągaj grafikę, a drugą dociskaj ją do ściany. Ponownie usuń część podkładu i dociśnij grafikę do ściany.</p> <p>Środkowy zawias: Użyj taśmy maskującej, aby umieścić grafikę na ścianie i przyklej kawałek taśmy za pionowym środkiem grafiki dbając, aby była gładka i naciągnięta. Zaczynając z jednej strony, usuń podkład spod grafiki. Jedną ręką naciągaj grafikę, a drugą dociskaj ją, poruszając się od środka do zewnątrz.</p>	<p>Górny zawias: najlepiej sprawdza się w przypadku arkuszy, które są znacznie wyższe, niż szersze.</p> <p>Środkowy zawias: najlepiej sprawdza się w przypadku arkuszy, które są znacznie szersze, niż wyższe.</p>
<p>2. Wyrównanie arkuszy</p> <p>Wykorzystaj dostępne narzędzia do wyrównywania, takie jak taśma maskująca, ołówek, ciężarek pionu czy poziomnica laserowa, aby umieścić pierwszy arkusz jak najbardziej prosto.</p>	<p>Każdy kolejny arkusz będzie dopasowywany do wyrównania pierwszego arkusza, więc początkowe wyrównanie ma kluczowe znaczenie.</p> <p>Obejrzyj film: Instalacja dużej grafiki na ścianie wewnętrznej bit.ly/3izKqu6</p>
<p>3. Zmiana położenia</p> <p>Jeśli trzeba zmienić położenie, zrób to jak najszybciej, ale uważaj, aby nie odklejać folii zbyt szybko.</p>	<p>Jak najszybsza zmiana położenia zapobiegnie przyklejeniu się folii do ściany i ułatwi przesuwanie winylu.</p>
<p>4. Wybór narzędzi</p> <p>Gładkie ściany: Użyj rakli ze skórzaną osłoną/filcową końcówką lub narzędzia bill collector.</p> <p>Ściany teksturowane: W przypadku ścian teksturowanych użyj narzędzia RollePro lub wałka do dociskania winylu ze źródłem ciepła.</p>	<p>Generalnie warunkiem udanej instalacji jest kontakt kleju ze ścianą. Dlatego wybór odpowiedniego narzędzia ma kluczowe znaczenie dla uzyskania optymalnego kontaktu kleju.</p>
<p>5. Usuwanie taśmy aplikacyjnej</p> <p>Przed usunięciem taśmy aplikacyjnej upewnij się, że grafika wytworzyła dostateczną przyczepność.</p>	<p>Dzięki temu klej grafiki wytworzy wiązanie i zapobiegnie jej unoszeniu się podczas usuwania taśmy aplikacyjnej.</p>
<p>6. Dotykając strony pokrytej klejem chwytaj grafikę dalej od krawędzi</p> <p>Zamiast chwytać za krawędzie winylu, chwytaj dalej, aby zabezpieczyć je przed zanieczyszczeniem, które mogłoby powodować przedwczesne odklejenie.</p>	<p>Zapobiegnie to zbieraniu się tłuszczu z palców lub innych zabrudzeń na krawędziach grafiki, a w rezultacie unoszeniu się krawędzi lub narożników.</p>



ARLON

Ściany wewnętrzne

PODRĘCZNIK INSTALACJI

PRAKTYKI, KTÓRYCH NALEŻY UNIKAĆ	CEL
UNIKAJ łączenia arkuszy grafiki na styk podczas instalacji	Folie winylowe mają tendencję do kurczenia się, z czasem powodując odsłonięcie ściany, co zniszczyłoby efekt ciągłości grafiki ściennej.
NIE nanoś na mokro i nie używaj płynów aplikacyjnych podczas instalacji	Woda może uszkodzić ścianę i spowoduje przedwczesne odklejanie się grafiki.
UNIKAJ instalowania na pyłących podłożach	Luźne cząstki na podłożu niekorzystnie wpłyną na przywieranie grafiki i mogą spowodować przedwczesne odklejanie.
UNIKAJ naciągania grafiki Prawidłowo wyrównaj grafikę przed umieszczeniem, aby nie musieć jej później naciągać w celu równego dopasowania.	Zapobiegnie to powstawaniu naprężeń w grafice, które potencjalnie mogłyby spowodować jej pękanie lub unoszenie z powodu naciągnięcia podczas instalacji.



ARLON

Ściany wewnętrzne

PODRĘCZNIK INSTALACJI

Wykończenie/Po instalacji

ZALECANE PRAKTYKI	CEL
<p>1. Dogrzej krawędzie i zakładki Zakres temperatur: 54-71°C Użyj źródła ciepła oraz wałka lub specjalnej rękawiczki do dociskania winylu, aby dogrzać krawędzie i zakładki.</p>	Dzięki temu klej szybciej osiągnie końcowe wiązanie, a grafika nie zacznie się unosić w najsłabszych punktach.
<p>2. Sprawdź i w razie potrzeby dogrzej</p>	Ponowna kontrola aplikacji i upewnienie się, że cała grafika została umieszczona prawidłowo.

Konserwacja

ZALECANE PRAKTYKI	CEL
<p>1. Regularnie myj i odkurzaj Używaj wody z mydłem i/lub rozcieńczonych roztworów czyszczących do usuwania osadów i dezynfekowania winylu. Używaj miotełki do odkurzania, aby usuwać ewentualne luźne cząstki.</p>	Zapewnienie jak najlepszego wyglądu oklejonej ściany przez cały okres eksploatacji. Obejrzyj film: Czyszczenie dużej grafiki ściennej bit.ly/3Ab9ZaY

Usuwanie

ZALECANE PRAKTYKI	CEL
<p>1. Aby ułatwić usuwanie, ogrzej winyl do temperatury nie wyższej niż 80°C <i>(nie dotyczy aplikacji na suchym tynku)</i></p>	Ogrzanie grafiki osłabia wiązanie kleju, ułatwiając jej usuwanie.
<p>2. Zaczynając od góry grafiki, ciągnij w dół pod kątem nie większym niż 60 stopni względem ściany</p>	Taki kąt maksymalnie ułatwia usuwanie.

PRAKTYKI, KTÓRYCH NALEŻY UNIKAĆ	CEL
<p>NIE zrywaj winylu Usuwać winyl powoli z kontrolowaną szybkością</p>	Szybkie usunięcie winylu może uszkodzić powierzchnię ściany.